

## PENTAX 645Z 固件升级方法

### ■ 请准备

- ◇ 格式化经本公司测试兼容的 SD 储存卡

请准备市售的 SD 储存卡/SDHC 储存卡 ( 以下标明的「SD 储存卡」)

- ◇ 满足以下系统环境的电脑

Windows® 8.1 / Windows® 8.0 / Windows® 7 / Windows® Vista ( 或以上, 32bit / 64bit 版 )

- ◇ 需升级的 645Z 相机和锂电池 D-LI90P 以及 AC 适配器 K-AC132J

电池容量不足时, 显示器画面上会显示「电池容量不足的话无法进行升级」

如使用 AC 适配器 K-AC132J ( 另售 ), 请使用充满电的电池。

从 RICOH IMAGE 主页下载升级文件, 无论使用以下哪种方法都需要储存在 SD 卡使用。

- 用 USB 线( 市售带有 micro B 端子 )连接相机和电脑, 在 SD 储存卡种保存升级文件。
- 使用读卡器 / 写入以及电脑的 SD 储存卡卡槽, 将升级文件保存在 SD 储存卡中。

### 【注意】

升级后的相机无法恢复原来的版本。

在升级中电池容量不足或者切断相机电源的话, 相机将会停止操作。请注意, 在该情况下即

使相机在保修期内也是收费维修。

■ 下载升级文件并保存到 SD 储存卡内

( Windows® 系统 )

[1] 从主页中下载升级文件。

下载页面内的“Zip 格式文件 ( Win/Mac )” 点击「同意下载」。

[注意]

由于安全保护，根据不同的浏览器，下载的升级文件有可能被分割。

点击信息栏中的[下载文件]，并下载。

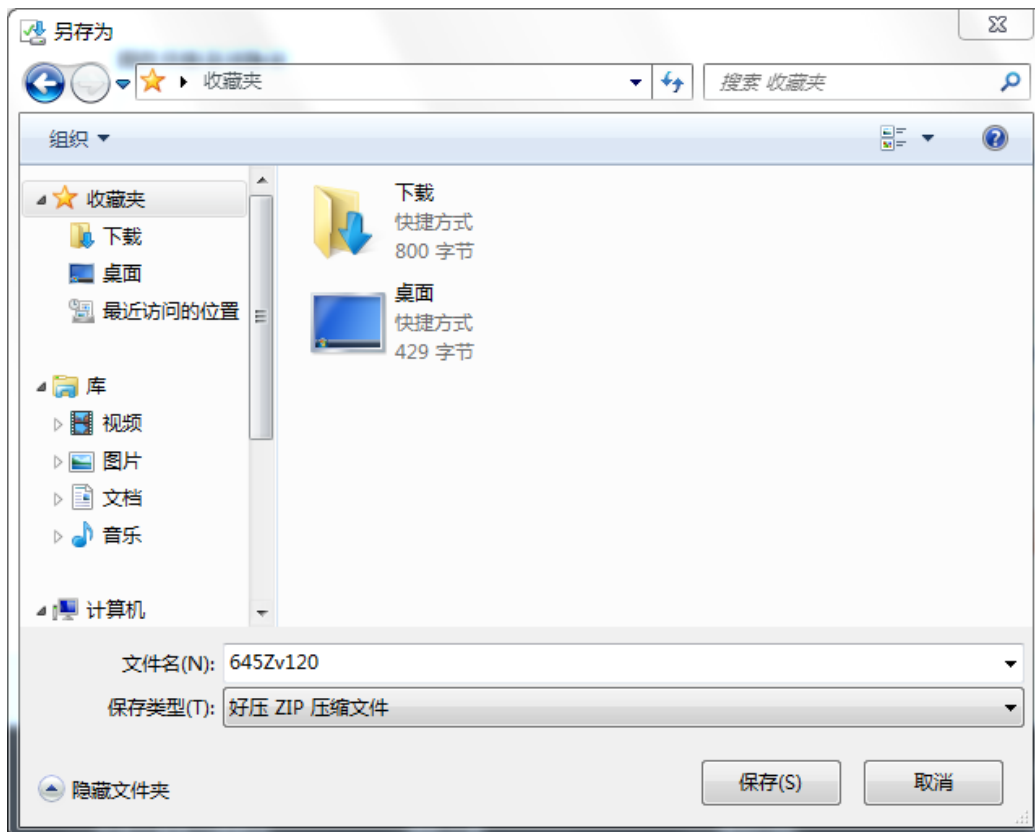
如显示「下载文件」，请点击「保存」。



[2] 由于会弹出「更改文件名」的窗口，在电脑的任意路径内点击「保存」。在稍后的操作中会使用到此文件，请记住文件保存的路径。

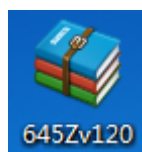
如弹出「下载完成」的窗口，点击「关闭」。

※ 之后会对保存在桌面上的情况做说明



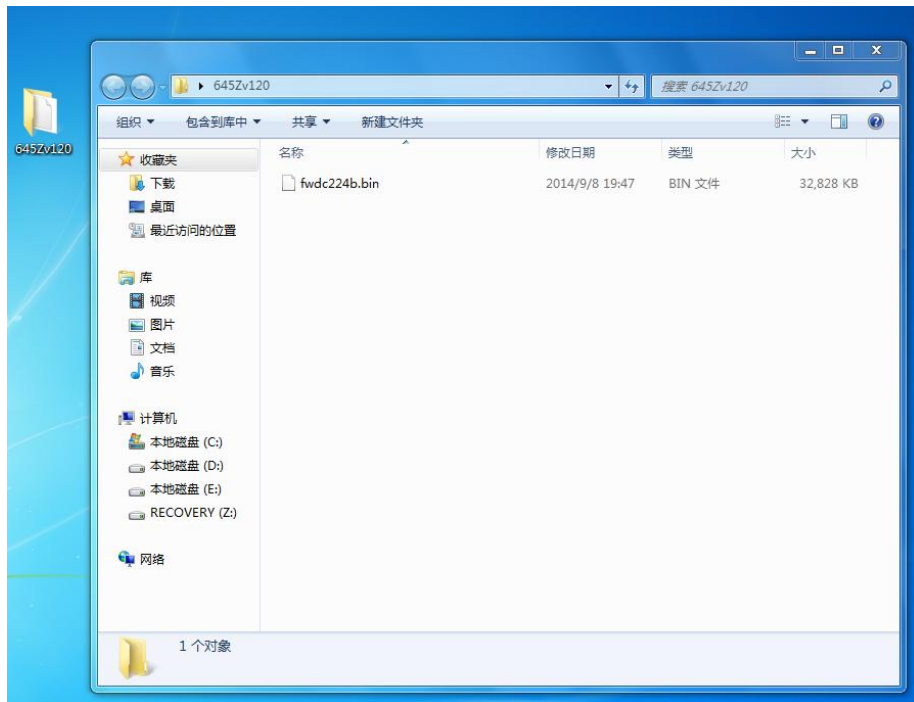
[3] 保存的文件为 Zip 格式。

下载完成后将以下形式的图标创建在桌面上。

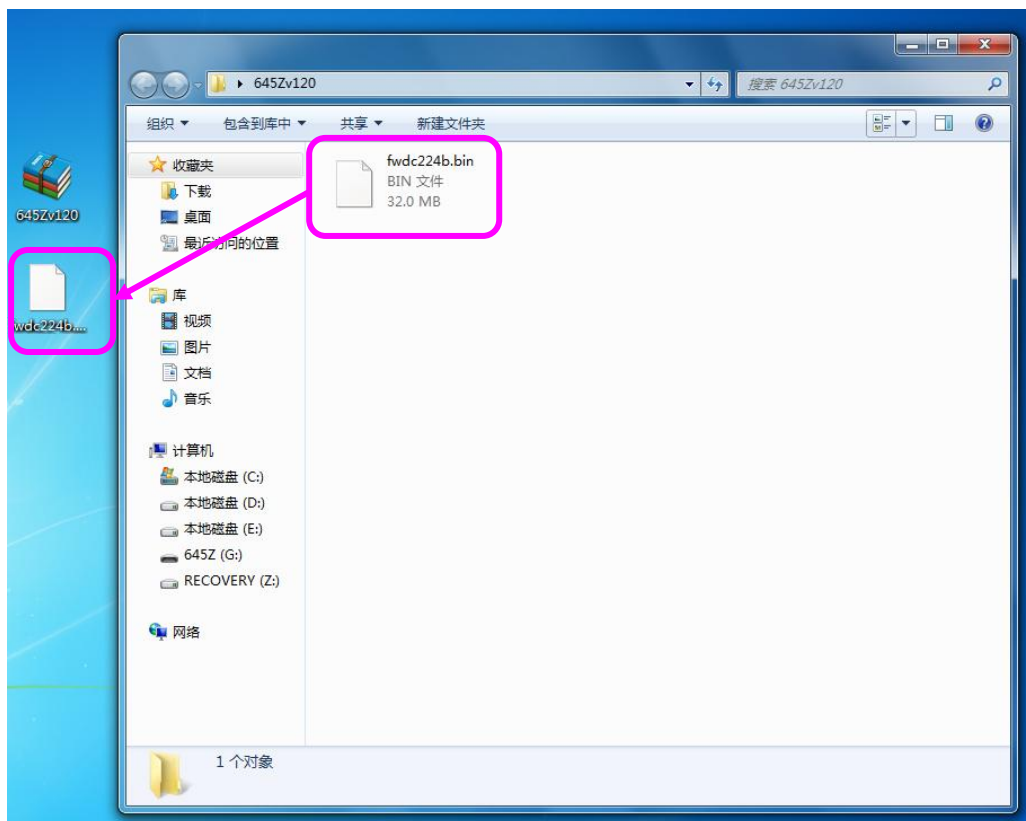


[4] 双击下载的压缩文件（图标），会打开资源管理器的窗口，请确认其中是否有「fmdc224.bin」文件。

「fmdc224b.bin」文件即为升级文件。



[5] 将「fwdc224b.bin」文件拖到桌面上。

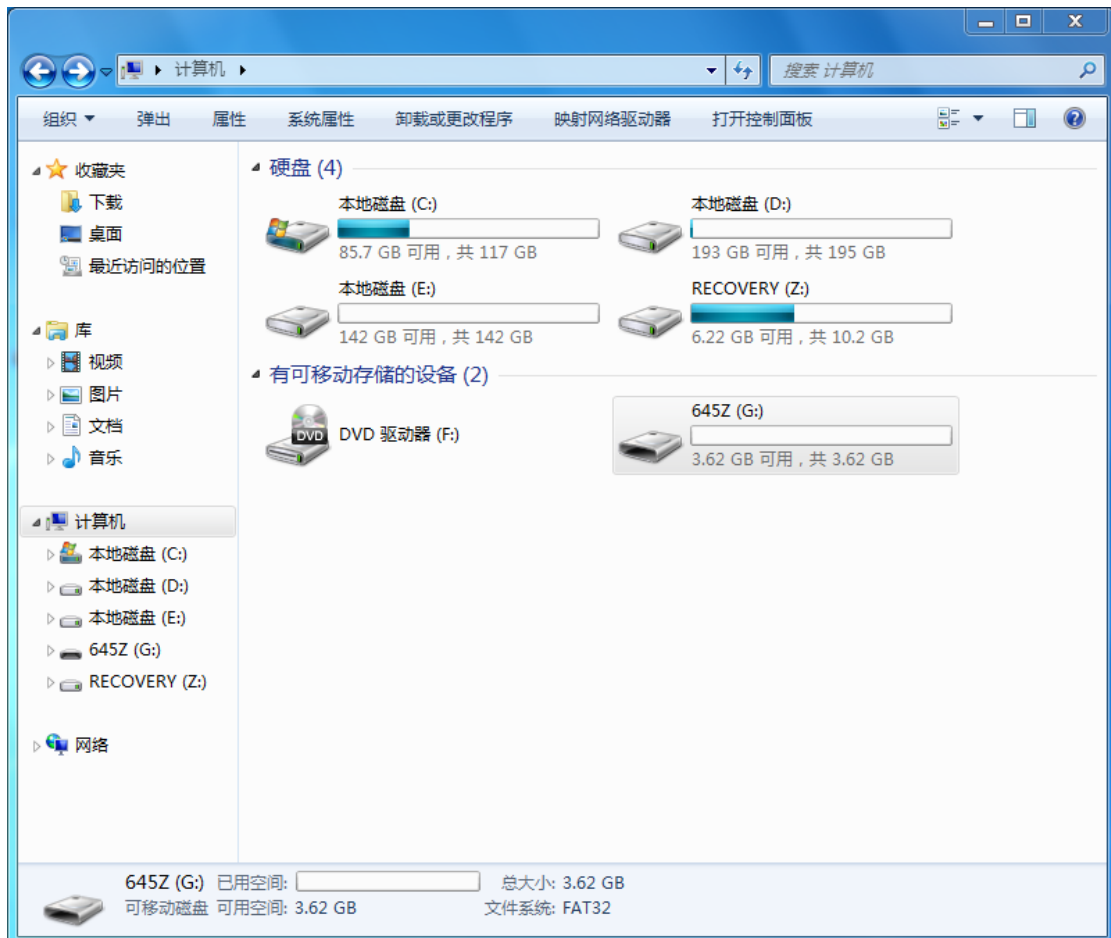


[6] 以下无论用哪种方法都需要连接电脑和储存卡。

- 将 SD 储存卡插入相机，用 USB 线连接电脑。
- 将 SD 储存卡插入电脑的 SD 卡槽或者插入用 USB 连接的读卡器。

[7] 在我的电脑的「可移动磁盘」中，识别为“645Z”。

下图中识别为可移动磁盘 ( G : )。



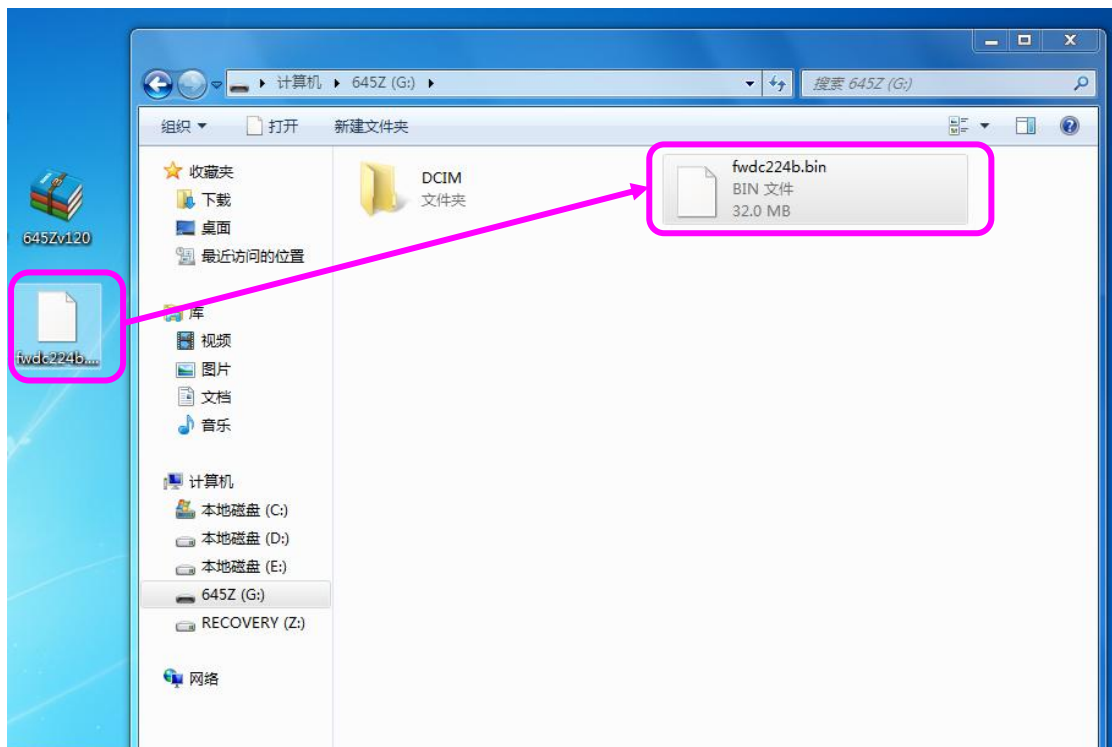
[8] 双击打开「可移动磁盘」的 645Z。

复制在桌面上的「fwdc224b.bin」文件，并黏贴在「DCIM」文件夹旁边。

※ 请务必保存在「DCIM」文件夹旁边。

请注意，如果将「fwdc224b.bin」复制到打开“645Z”（路径目录）以外的地方，

将无法进行升级。



[9] 使用电脑的卡槽或读卡器时，从电脑的储存卡卡槽或读卡器中取出 SD 储存卡。

如果将 SD 储存卡放入相机中使用 USB 线和电脑连接，拔下 USB 线之前，双击任务栏中的「安全弹出硬件」图标，选择「USB 大容量存储设备」，点击「停止」键。

进入到「■升级固件」

■ 下载升级文件并保存到 SD 储存卡内

( Macintosh 系统 )

[1] 从 RICOH IMAGE 主页下载升级文件「645Z v 120.zip」。

下载页面中的“Zip 格式文件 ( Win / Mac )” 点击「同意下载」。

[2] 双击下载的文件「645Z v 120.zip」, 在桌面上创建「fwdc224b.bin」升级文件。



[3] 以下无论使用哪种方法都需要连接电脑和储存卡。

- 在相机内插入用 645Z 格式化过的储存卡并用 USB 线与电脑连接。
- 在电脑的 SD 储存卡卡槽或用 USB 连接的读卡器内插入用 645Z 格式化过的 SD 储存

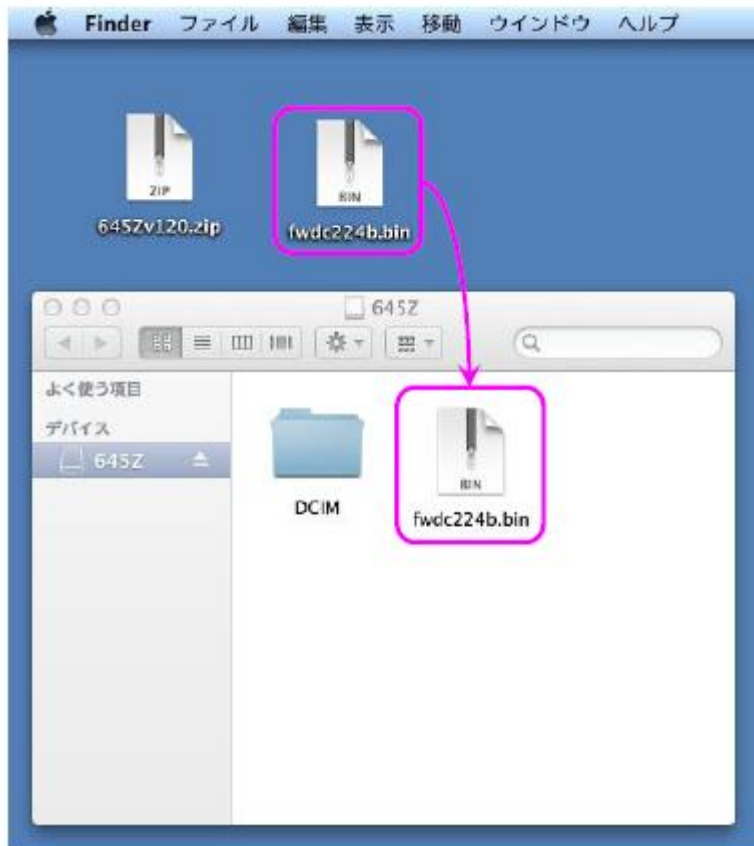
卡

[4] · 驱动盘显示为 “645Z”



[5] 双击打开驱动盘 “645Z”

将「fwdc224b.bin」文件复制到 DCIM 文件夹旁边。



※ 请注意，如果将「fwdc224b.bin」复制到打开“645Z”以外的地方，将无法进行升级。

进入到「**升级固件**」

#### ■ 升级固件

**【注意】** 升级后的相机将无法回到原来的版本。

在升级中电池容量不足或者切断相机电源的话，相机将会停止操作。请注意，在该情况下即使相机在保修期内也是收费维修。

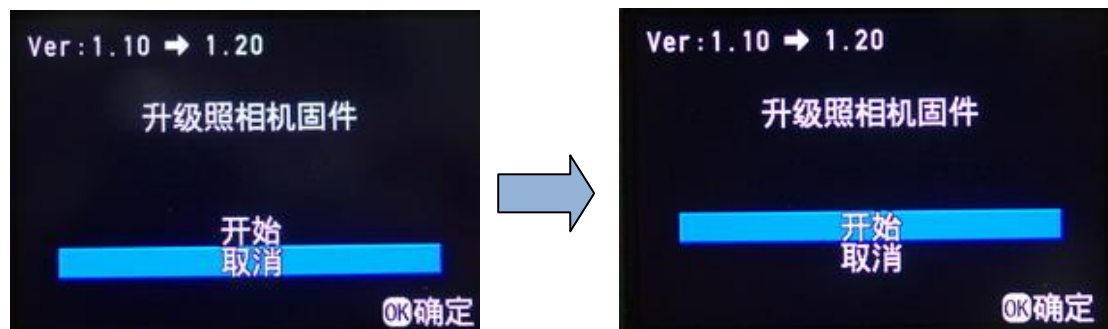
[1] 在相机电源关闭的状态下，将存入升级文件的 SD 储存卡插入 SD1 卡槽中。如插入 SD2 卡槽将无法进行升级。



[2] 按下「菜单」键的同时打开电源。

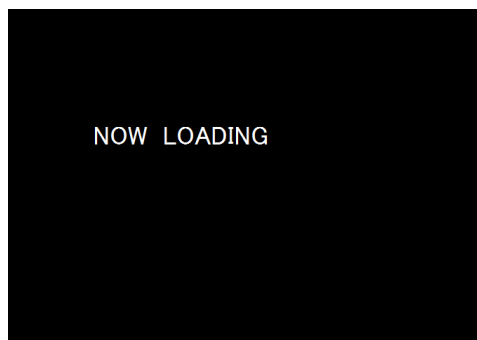
[3] 图像显示器内会显示「进行相机固件升级」

用十字键 (▲▼) 选择「开始」, 按下「OK」



[4] 储存卡

存取灯间隔约 1 秒会闪一次, 之后会显示「NOW LOADING」

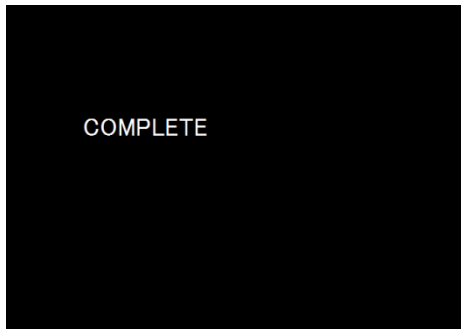


「NOW LOADING」闪烁期间正在进行升级。

※ 升级中 (约 70~90 秒) 请绝对不要切断电源。

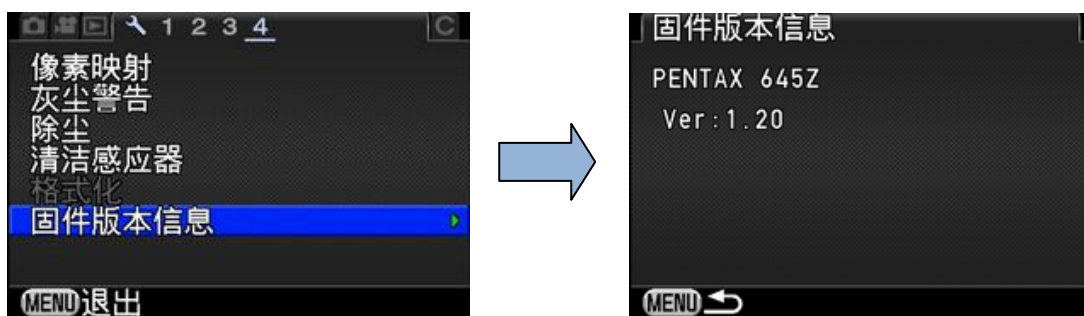
[5] 画面显示「COMPLETE」, 存取灯闪烁并熄灭后, 更新即完成。

请将相机电源键关闭。



[6] 取出升级用的 SD 储存卡。

[7] 按「MENU」键确认相机固件更新版本，打开「详细设置菜单 4」中的「版本信息」，确认显示版本为「Ver: 1.20」



**【注意】**

• 固件更新完成后，更新时所用的文件「fwdc224b.bin」仍然会留在更新所用的 SD 储存卡中。  
如需使用 SD 储存卡拍摄，请在相机内将 SD 储存卡格式化，并将固件更新文件删除后使用。